

TX™ linear chronograph • second time zone

TX™ cronógrafo lineal • 2a. zona horaria

TX™ chronographe linéaire • Second fuseau horaire

TX™ cronógrafo linear • 2º fuso horário



TX™ LINEAR CHRONOGRAPH • SECOND TIME ZONE

800 SERIES



INSTRUCTIONS • INSTRUCCIONES • MODE D'EMPLOI • INSTRUÇÕES



linear chronograph • 2nd time zone

1 english • **13** español • **25** français • **37** português

contents

1	features
2	overview
3	introduction
3	date and time setting
4	indicator hand adjustment
4	second time zone
6	chronograph
7	rotating bezel
8	care and maintenance
8	international warranty

Visit txwatches.com to register your watch online and become a member of the TX community.

features

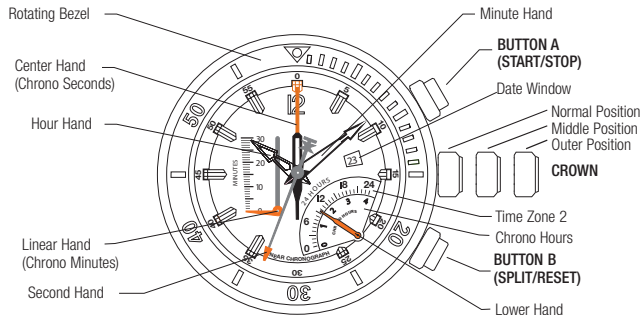
Solid 316L stainless steel 44mm case or titanium carbide 47mm case.

Fine leather strap, natural rubber strap or stainless steel bracelet with push button deployment buckle.

Split chronograph with Linear Indicator (up to 4 hours), one-fifth of a second center hand, thirty minute linear hand and four hour lower hand.

- Second time zone
- Rotating Bezel for measuring elapsed time
- Patented six-hand movement
- 4 independent motors, each driving a specific function
- Premium sapphire crystal
- Super LumiNova® indexes and hand
- Multifunctional retrograde display
- Water resistant to 10 ATM
- Date window

overview



introduction

Liberated from the tradition of circularity, the Linear Chronograph is free to express a new linear aesthetic of time. Bi-directional motors propel the proprietary linear hand located at nine o'clock, indicating the minute of the chronograph function. The Linear Chronograph is a split chronograph with linear indicator and offers a second time zone at 4 o'clock when not actively in the chronograph function.

date and time setting

To set the date and time:

- 1) Pull the crown to its middle position and turn it until the correct date appears in the date window.
- 2) Pull the crown to its outer position and turn it until the correct time is shown. Ensure the correct AM/PM setting by verifying that the date changes at midnight, not noon.
- 3) Push the crown in when done

For months with fewer than 31 days, the date will need to be adjusted.

indicator hand adjustment

If an indicator hand becomes misaligned, it is easily corrected:

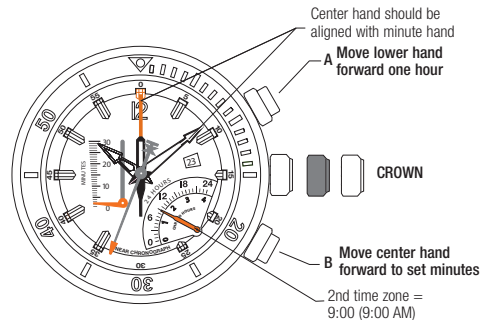
- 1) Pull the crown to its outer position. The lower hand moves to the end of its sweeps adjusting itself automatically.
- 2) The center hand should point to 12 o'clock. If it does not, press A to move the hand clockwise until it points to 12 o'clock.
- 3) If the chronograph is reset and the linear hand is not pointing to 0, then, press and hold B for 5 seconds to perform a full calibration of the linear indicator. (Will take up to 32 seconds)
- 4) Push the crown in when done.

second time zone

The lower hand normally shows the time for the second time zone. Note that the scale is 24 hours, with midnight at either end and noon in the middle.

To set the second time zone time:

- 1) Pull the crown to its middle position. The lower hand shows the second time zone time and the center hand shows the minutes.



- 2) Press B to move the center hand forward in 0.2 minute increments, setting the minutes. Hold the button to move the hand quickly. The lower and center hands move together; as the center hand makes one revolution, the lower hand moves one hour. Assuming that the second time zone time has the same minutes value as your time, the center and minute hands should be aligned.
- 3) Press A to move the lower hand forward in one-hour increments. Hold the button to move the hand quickly.

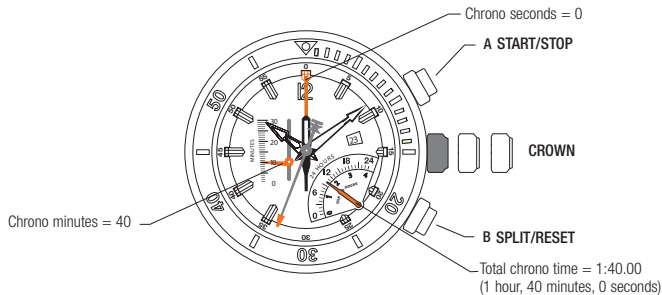
4) Push the crown in when done.

The second time zone time can alternatively be used to represent your time on a 24-hour scale, if you prefer.

chronograph

The watch provides a 4-hour split chronograph.

To start, press A (**START/STOP**). The center hand shows the seconds with 0.2 second resolution, the linear hand shows the minutes (counting up to thirty and repeating), and the lower hand shows the hours, up to four before stopping automatically.



To stop, press A (**START/STOP**). All hands freeze.

To resume, press A (**START/STOP**), or to reset (zero) the chronograph, press B (**SPLIT/RESET**).

When the chronograph is reset, all hands move to zero. After another eight seconds, the watch resumes the normal display of the second time zone time.

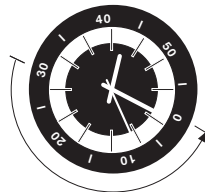
While the chronograph is running, press B (**SPLIT/RESET**) to take a split. All hands freeze while the chronograph continues to run. Press B again to resume display of the running chronograph elapsed time.

rotating bezel

The rotating bezel can be used to measure an elapsed time period.

To measure elapsed time, simply rotate the bezel counter clockwise (to the left) until the zero mark is aligned to the minute hand. From this moment on, the minute hand in relation to the zero mark on the bezel will indicate the total number of minutes that have elapsed.

For example, set the outer ring so that the zero mark (triangle) is in line with the minute hand when you want to start timing an event. The minute hand will then indicate on the outer ring the elapsed time of that event.



care and maintenance

To maintain water-resistance, do not press any buttons under water.

The watch may be cleaned with a cloth and mild soap in warm water.

Rinse the watch with fresh water after exposure to salt water.

The battery should provide several years of normal watch use. The actual battery life may vary depending on actual use.

When the battery is depleted, have it replaced promptly. For battery replacement, please visit an authorized TX dealer or service centre. For a list of authorized TX dealers or service center, see txwatches.com

TX international warranty

(U.S.-Limited Warranty)

Thank you for purchasing this TX™ timepiece. TX Watch Company, Inc. has put all its expertise and care into the design and development of your watch and we trust that it will give you long and reliable service. This booklet provides all the necessary information needed for watch repair and service.

Your TX timepiece is warranted against manufacturing defects by TX Watch Company, Inc. for a period of two years from the original purchase date. This international warranty will be honored by TX and its worldwide affiliates.

Please note that TX Watch Company, Inc. may, at its discretion, replace rather than repair your watch with an identical or similar model. **IMPORTANT - PLEASE NOTE THAT THIS WARRANTY DOES NOT COVER DEFECTS OR DAMAGES TO YOUR WATCH IN THE FOLLOWING CIRCUMSTANCES:**

- 1) after the warranty period expires;

- 2) if the watch was not originally purchased from an authorized TX retailer;
- 3) from repair and services not performed by an authorized service center;
- 4) from accidents, tampering or abuse;
- 5) crystal, strap or bracelet, watch case, attachments or battery. TX Watches, Inc. may charge you for replacing any of these parts.

THIS WARRANTY AND THE REMEDIES CONTAINED HEREIN ARE EXCLUSIVE AND IN LIEU OF ALL OTHER WARRANTIES, EXPRESS OR IMPLIED, INCLUDING ANY IMPLIED WARRANTY OF MERCHANTABILITY OR FITNESS FOR PARTICULAR PURPOSE. TX WATCH COMPANY, INC. IS NOT LIABLE FOR ANY SPECIAL, INCIDENTAL OR CONSEQUENTIAL DAMAGES. Some countries and states do not allow limitations on implied warranties and do not allow exclusions or limitations on damages, so these limitations may not apply to you. This warranty gives you specific legal rights and you may also have other rights, which vary from country to country and state to state.

To obtain warranty service, please return your timepiece to TX Watch Company, Inc., or to the authorized retailer where your watch was purchased. Please include the completed original Watch Repair Coupon or, in the U.S. and Canada only, a written statement with your name, address, telephone number and copy of receipt with date and place of purchase.

NEVER INCLUDE ANY OTHER ARTICLE OF PERSONAL VALUE WITH YOUR WATCH RETURN.

For additional warranty information please call one of the numbers listed below or visit txwatches.com for a complete list of countries.

Japan +813-5441-4515; US 1 888 727 2931; Canada 1 800 263 0981; Mexico & Central America 01 800 01 06000; Poland +48 22 571 67 50; Germany & Austria +43 662 88921 30; Hungary +36 1 250 35 27; Greece 00 3021 0 324 2207; South Africa 00 27

21 419 6330; Portugal +351 212 555 460; Romania 00 401 327 4444, UAE 00 971 4 3531 400; Qatar +974 4692065 / +9744697268; Italy +39 (0) 2 58105654; France: +33 (0) 1 41 92 98 70; Chile: +562 7775913.

For other areas, please contact your local TX Watch Company, Inc. retailer or distributor for warranty information.

Please read these instructions carefully to understand how to operate your TX timepiece.

© 2008 TX Watch Company, Inc. TX, TX LOGO and TECHNOLUXURY are trademarks of Timex Group B.V. LUMINOVA is a registered trademark of Nemoto & Co., Ltd. in the US and other countries.

Date of Purchase: _____ TX Retailer Stamp:

Style Number: _____

índice

13	características
14	descripción general
15	introducción
15	programación de fecha y hora
16	ajuste de la manecilla indicadora
16	segunda zona horaria
18	cronógrafo
19	aro giratorio
20	cuidado y mantenimiento
20	garantía internacional

Visite **txwatches.com** para registrar el reloj en Internet y convertirse en miembro de la comunidad TX.

características

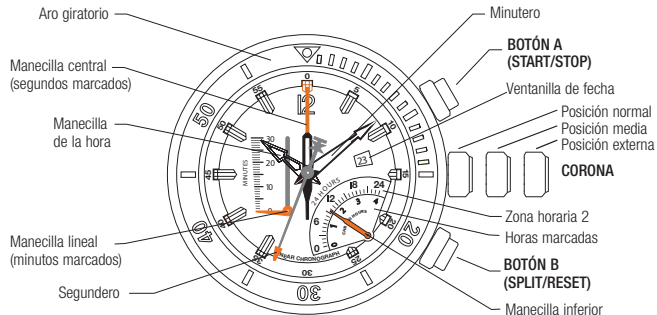
Caja de 44 mm en acero sólido inoxidable 316L o caja de 47 mm en carbono-titanio.

Correa de cuero fino, correa en caucho natural o pulsera de acero inoxidable con broche de cierre.

Cronógrafo interválico con indicador lineal (hasta por 4 horas), manecilla central de 1/5 de segundo, manecilla lineal de treinta minutos y manecilla inferior de 4 horas.

- Segunda zona horaria
- Aro giratorio para medir el tiempo transcurrido
- Seis manecillas móviles patentadas
- 4 motores independientes, cada uno dirige una función específica
- Cristal fino de zafiro
- Manecilla e indicadores Super LumiNova®
- Pantalla regresiva multifuncional
- Resistente al agua hasta 10 ATM (100m)
- Ventanilla de fecha

descripción general



introducción

Liberado de la tradición de circularidad, el cronógrafo lineal puede expresar ahora una nueva estética lineal del tiempo. Motores bidireccionales impulsan la manecilla lineal patentada situada a las 9 en punto, que indica los minutos en la función cronógrafo. El cronógrafo lineal es un cronógrafo interválico con indicador lineal y ofrece una segunda zona horaria a las 4 en punto, cuando no está activa la función cronógrafo.

programación de fecha y hora

Para fijar la fecha y la hora:

- 1) Jale la corona hasta su posición media y gírela hasta que aparezca la fecha correcta en la ventanilla de la fecha.
 - 2) Jale la corona hasta su posición externa y gírela hasta que se muestre la hora correcta. Asegure el parámetro correcto de AM/PM (mañana/tarde) verificando que la fecha cambie a la medianoche y no al mediodía.
 - 3) Pulse la corona hacia adentro cuando termine
- Se requerirá ajustar la fecha en los meses que tengan menos de 31 días.

ajuste de la manecilla indicadora

Si una manecilla indicadora aparece desalineada, esto se puede arreglar:

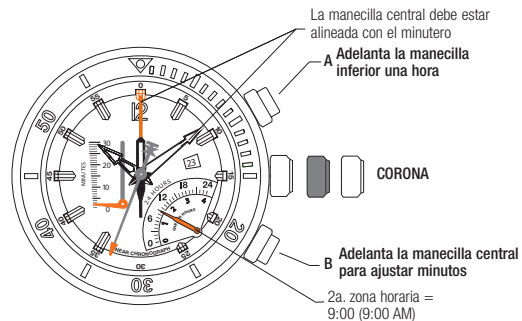
- 1) Jale la corona hasta su posición externa. La manecilla inferior se mueve hasta el final de su barrido con ajuste automático.
- 2) La manecilla central debe señalar las 12 en punto. Si esto no sucede, oprima A para mover la manecilla en sentido horario hasta que indique las 12 en punto.
- 3) Si el cronógrafo es reiniciado y la manecilla lineal no está en 0, pulse y sostenga B durante 5 segundos para hacer una calibración completa del indicador lineal. (Puede demorar 32 segundos)
- 4) Pulse la corona hacia adentro cuando termine.

segunda zona horaria

La manecilla inferior normalmente muestra la hora para la segunda zona horaria. Observe que la escala es de 24 horas, con medianoche a cualquier extremo y mediodía en la mitad.

Para ajustar la segunda zona horaria:

- 1) Jale la corona hasta su posición media. La manecilla inferior muestra la hora de la segunda zona horaria y la manecilla central muestra los minutos.



- 2) Pulse B para mover la manecilla central en incrementos de 0,2 minutos para ajustar los minutos. Sostenga el botón para mover con rapidez la manecilla. La manecilla inferior y la central se mueven a la vez; mientras la manecilla central da una vuelta, la manecilla inferior se mueve una hora. Suponiendo que la segunda zona horaria tiene el mismo valor de minutos como su hora, la manecilla central y de minutos deben estar alineadas.
- 3) Pulse A para mover la manecilla inferior en incrementos de una hora. Sostenga el botón para mover con rapidez la manecilla.

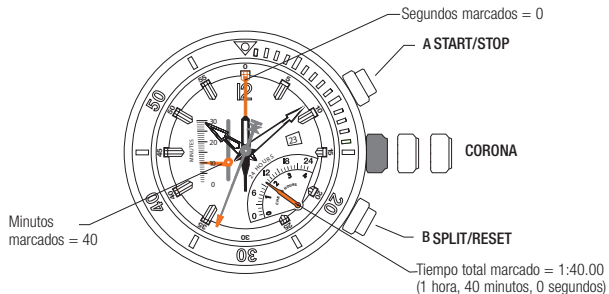
4) Pulse la corona hacia adentro cuando termine.

La hora de la segunda zona horaria puede ser usada alternativamente para representar su hora en una escala de 24 horas, si lo prefiere.

cronógrafo

El reloj tiene un cronógrafo interválico de 4 horas.

Para comenzar, pulse A (**START/STOP**). La manecilla central muestra los segundos con resolución de 0,2 segundos; la manecilla lineal muestra los minutos (contando hasta treinta y repitiendo) y la manecilla inferior muestra las horas, hasta cuatro, antes de parar automáticamente.



Para parar, pulse A (**START/STOP**). Todas las manecillas se inmovilizan.

Para continuar, pulse A (**START/STOP**), o para reiniciar (desde cero) el cronógrafo, pulse B (**SPLIT/RESET**).

Cuando se reinicia el cronógrafo, todas las manecillas se ponen en cero. Después de otros ocho segundos, el reloj continúa mostrando normalmente la hora de la segunda zona horaria.

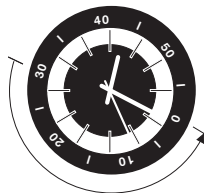
Con el cronógrafo en marcha, pulse B (**SPLIT/RESET**) para tomar un intervalo. Todas las manecillas se inmovilizan mientras el cronógrafo sigue en marcha. Pulse B nuevamente para seguir viendo el tiempo transcurrido del cronógrafo en marcha.

aro giratorio

El aro giratorio puede ser utilizado para medir un intervalo de tiempo.

Para medir un intervalo de tiempo, sólo gire el aro contador en sentido horario (hacia la izquierda) hasta que el minuterero quede alineado con la marca del cero. De aquí en adelante, el minuterero con respecto a la marca del cero en el aro indicará el total de minutos que han transcurrido.

Por ejemplo, ajuste el aro exterior hasta que la marca del cero (triángulo) quede alineada con el minuterero cuando usted quiera empezar a cronometrar un evento. El minuterero indicará en el aro externo el tiempo transcurrido de dicho evento.



cuidado y mantenimiento

Para mantener la resistencia al agua, no pulse ningún botón bajo el agua.

El reloj se debe limpiar con un trapo y jabón suave en agua tibia.

Enjuague el reloj con agua fresca después de la exposición al agua salada.

La pila debe durar varios años con uso normal del reloj. La vida real de la pila puede variar según el uso que tenga.

Cuando la pila se agote, hágala cambiar rápidamente. Para reemplazar la pila, visite a un distribuidor o centro de servicio autorizado de TX. Para obtener una lista de distribuidores o centros de servicio autorizados de TX, vaya a txwatches.com

garantía internacional TX

(Garantía limitada para EUA)

Gracias por la compra de este reloj TX™. TX Watch Company, Inc. ha puesto toda su experiencia y cuidado en el diseño y creación de su reloj y confiamos en que le proporcionará un servicio seguro y duradero. Este folleto suministra toda la información necesaria para la reparación y servicio de su reloj.

TX Watch Company, Inc. garantiza su reloj TX contra defectos de fabricación durante un período de dos años a partir de la fecha original de compra. TX y sus sucursales en el mundo entero cumplirán con esta garantía internacional.

Por favor observe que TX Watch Company, Inc. puede, a su discreción, reemplazar su reloj por un modelo idéntico o similar en lugar de repararlo. **IMPORTANTE - POR FAVOR OBSERVE QUE ESTA GARANTÍA NO CUBRE DEFECTOS O DAÑOS A SU RELOJ EN LAS SIGUIENTES CIRCUNSTANCIAS:**

- 1) después de que vence el plazo de la garantía;
- 2) si el reloj inicialmente no se compró a un distribuidor TX autorizado;
- 3) si las reparaciones efectuadas no las hizo un centro de servicio autorizado;
- 4) si son consecuencia de accidentes, manipulación no autorizada o abuso;
- 5) cristal, correa o pulsera, caja, accesorios o pila. TX Watches, Inc. podría cobrarle por el reemplazo de cualquiera de estas piezas.

ESTA GARANTÍA Y LOS RECURSOS QUE ELLA CONTIENE SON EXCLUSIVOS Y REEMPLAZAN A CUALQUIER OTRA GARANTÍA, EXPRESA O IMPLÍCITA, INCLUSO LA GARANTÍA IMPLÍCITA DE COMERCIABILIDAD O ADECUACIÓN PARA UN FIN PARTICULAR. TX WATCH COMPANY, INC. NO ASUME NINGUNA RESPONSABILIDAD POR PERJUICIOS DIRECTOS, INDIRECTOS NI ESPECIALES. En ciertos países y estados no se permiten limitaciones de las garantías implícitas ni exclusiones o limitaciones de perjuicios, por lo cual estas limitaciones podrían no aplicarse en su caso particular. Esta garantía le otorga derechos establecidos por ley, pero usted también podría tener otros derechos, que difieren de un país a otro, o de un estado a otro.

Para solicitar los servicios de la garantía, por favor devuelva su reloj a TX Watch Company, Inc., o al distribuidor autorizado donde lo compró. Incluya el cupón de reparación original, o en EUA y Canadá únicamente, una nota en la que figure su nombre, domicilio, número de teléfono, copia del recibo y fecha y lugar de compra.

NUNCA ADJUNTE NINGÚN OTRO ARTÍCULO U OBJETO PERSONAL CON LA DEVOLUCIÓN DEL RELOJ.

Para obtener más información sobre la garantía, llame a uno de los números de teléfono que se enumeran más abajo o para tener una lista completa de los países visite txwatches.com

Japón +813-5441-4515; EUA 1 888 727 2931; Canadá 1 800 263 0981; México y América Central 01 800 01 06000; Polonia +48 22 571 67 50; Alemania y Austria +43 662 88921 30; Hungría +36 1 250 35 27; Grecia 00 3021 0 324 2207; Sudáfrica 00 27 21 419 6330; Portugal +351 212 555 460; Rumania 00 401 327 4444, Emiratos Árabes 00 971 4 3531 400; Qatar +974 4692065 / +9744697268; Italia +39 (0) 2 58105654; Francia: +33 (0) 1 41 92 98 70; Chile: +562 7775913.

Para otras áreas, comuníquese con el minorista local de TX Watch Company, Inc. o con un distribuidor respecto a la información de la garantía.

Por favor lea atentamente las instrucciones para entender cómo funciona su reloj TX.

© 2008 TX Watch Company, Inc. TX y logo de TX y TECHNOLUXURY son marcas registradas de Timex Group B.V. LUMINOVA es una marca registrada de Nemoto & Co., Ltd. En EUA y otros países.

Fecha de compra: _____ Sello del distribuidor TX:

Número de estilo: _____

table des matières

25	caractéristiques
26	vue d'ensemble
27	introduction
27	réglage de la date et de l'heure
28	réglage des aiguilles indicatrices
28	second fuseau horaire
30	chronographe
32	lunette tournante
33	précautions et entretien
33	garantie internationale

Consulter le site txwatches.com pour enregistrer en ligne votre montre et devenir membre de TX.

caractéristiques

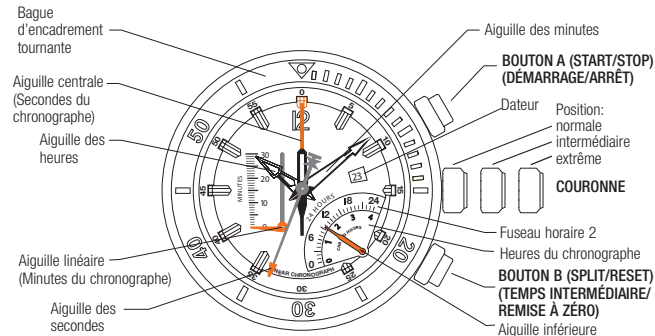
Boîtier de 44 mm en acier massif inoxydable de type 316L ou boîtier de 47 mm en carbure de titane.

Bracelet en cuir fin, bracelet en caoutchouc naturel ou bracelet en acier inoxydable avec boucle déployante à bouton poussoir.

Chronographe multi-cadrans avec indicateur linéaire (jusqu'à 4 heures), aiguille centrale des cinquièmes de secondes, aiguille à affichage linéaire 30 minutes et aiguille inférieure 4 heures.

- Second fuseau horaire
- Lunette tournante mesurant le temps écoulé
- Mouvement breveté à 6 aiguilles
- 4 moteurs indépendants ayant chacun une fonction spécifique
- Verre saphir de haute qualité
- Indicateurs et aiguilles Super LumiNova®
- Affichage rétrograde multifonctions
- Étanche jusqu'à 10 atm
- Dateur

vue d'ensemble



introduction

Libéré de la représentation circulaire classique, le chronographe linéaire propose une nouvelle expression du temps avec l'esthétique linéaire. Des moteurs bidirectionnels animent l'aiguille linéaire brevetée située à 9 heures, indiquant les minutes de la fonction chronographe. Le chronographe linéaire est un chronographe multi-cadrans avec indicateur linéaire. Il offre une fonction second fuseau horaire située à 4 heures lorsque le chronographe n'est pas en fonctionnement.

réglage de la date et de l'heure

Pour régler la date et l'heure :

- 1) Tirer la couronne en position intermédiaire puis tourner jusqu'à apparition de la date courante dans le dateur.
- 2) Tirer la couronne en position extrême et tourner jusqu'à affichage de l'heure exacte. S'assurer que le réglage matin/soir soit correct en vérifiant que la date change à minuit et non à midi.
- 3) Enfoncer la couronne pour valider

Pour les mois de moins de 31 jours, la date devra être modifiée.

réglage des aiguilles indicatrices

Il est possible de réaligner une aiguille indicatrice si nécessaire :

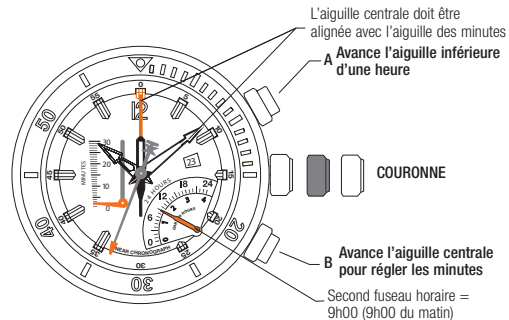
- 1) Tirer la couronne en position extrême. L'aiguille inférieure se règle automatiquement en allant se placer en bout de trajectoire.
- 2) L'aiguille centrale doit indiquer 12 heures. Sinon, appuyer sur A pour faire avancer l'aiguille dans le sens horaire jusqu'à ce qu'elle indique 12 heures.
- 3) Si le chronographe est remis à zéro et que l'aiguille linéaire n'indique pas 0, appuyer sur B pendant 5 secondes afin de procéder à l'étalonnage de l'indicateur linéaire. (Cela prendra jusqu'à 32 secondes)
- 4) Enfoncer la couronne pour valider.

second fuseau horaire

L'aiguille inférieure indique normalement l'heure pour le second fuseau horaire. Noter qu'il s'agit d'une échelle sur 24 heures, minuit se situant à chacune de ses extrémités et midi au milieu.

Pour régler le second fuseau horaire :

- 1) Tirer la couronne en position intermédiaire. L'aiguille inférieure indique l'heure du second fuseau horaire et l'aiguille centrale indique les minutes.



- 2) Appuyer sur B pour déplacer l'aiguille centrale vers l'avant par intervalles de 0,2 minutes, afin de régler les minutes. Maintenir le bouton enfoncé pour déplacer l'aiguille rapidement. Les aiguilles inférieure et centrale se déplacent ensemble, l'aiguille inférieure se déplaçant d'une heure lorsque l'aiguille centrale effectue un tour. Si la valeur des minutes du second fuseau horaire est indentique à celle de votre fuseau horaire, l'aiguille des minutes et l'aiguille centrale doivent être alignées.

3) Appuyer sur A pour déplacer l'aiguille inférieure vers l'avant par intervalles d'une heure. Maintenir le bouton enfoncé pour déplacer l'aiguille rapidement.

4) Enfoncer la couronne pour valider.

Si vous le préférez, il est possible d'utiliser alternativement le second fuseau horaire pour indiquer l'heure de votre fuseau horaire sur une échelle de 24 heures.

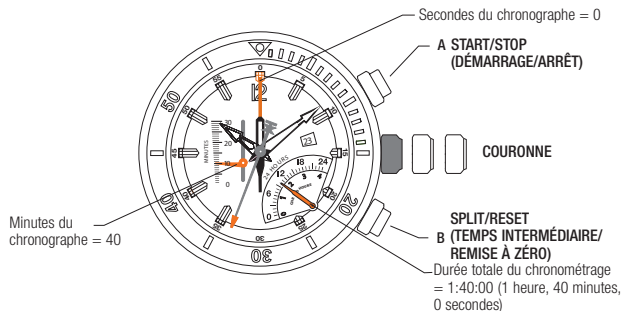
chronographe

La montre comporte un chronographe multi-cadrans avec indicateur 4 heures.

Pour démarrer, appuyer sur A (**START/STOP**). L'aiguille centrale indique les secondes avec une résolution de 0,2 seconde, l'aiguille linéaire indique les minutes (en comptant jusqu'à trente puis en répétant l'opération) et l'aiguille inférieure indique les heures jusqu'à quatre avant de s'arrêter automatiquement.

Pour arrêter, appuyer sur A (**START/STOP**). Toutes les aiguilles s'arrêtent.

Pour reprendre le chronométrage, appuyer à nouveau sur A (**START/STOP**) ou pour remettre le chronographe à zéro, appuyer sur B (**SPLIT/RESET**).



Lors de la remise à zéro du chronographe, toutes les aiguilles se placent sur zéro. Après huit secondes, la montre reprend l'affichage normal du second fuseau horaire.

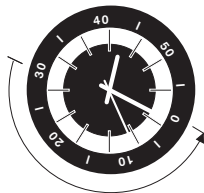
Lorsque le chronographe est en marche, appuyer sur B (**SPLIT/RESET**) pour marquer un temps intermédiaire. Toutes les aiguilles s'arrêtent pendant que le chronographe continue à fonctionner. Appuyer à nouveau sur B pour refaire apparaître l'affichage du temps écoulé du chronographe en marche.

lunette tournante

La bague d'encadrement tournante peut être utilisée pour mesurer un temps écoulé.

Pour mesurer un temps écoulé, il suffit de faire tourner la bague d'encadrement dans le sens anti-horaire (vers la gauche) jusqu'à ce que le zéro soit aligné avec l'aiguille des minutes. À partir de ce moment, l'aiguille des minutes, par rapport au zéro sur la bague d'encadrement, indiquera le nombre total des minutes qui se sont écoulées.

Par exemple, régler la bague extérieure de telle manière que le zéro (triangle) soit aligné avec l'aiguille des minutes lorsque vous désirez commencer à chronométrer un événement. L'aiguille des minutes indiquera alors sur la bague extérieure le temps écoulé pour cet événement.



précautions et entretien

Afin de préserver l'étanchéité, n'appuyer sur aucun bouton lorsque la montre est immergée.

La montre peut être nettoyée à l'aide d'un chiffon et de savon doux dans de l'eau chaude.

Rincer à l'eau douce après tout contact avec l'eau de mer.

La pile doit permettre à la montre de fonctionner pendant plusieurs années dans des conditions normales d'utilisation. L'autonomie réelle de la pile peut varier en fonction de l'utilisation qui est faite de la montre.

Remplacer rapidement la pile lorsque celle-ci est usée. Pour changer la pile, veuillez vous adresser à un revendeur agréé TX ou à un centre de services. Pour obtenir une liste des revendeurs agréés TX ou des centres de services, consulter le site txwatches.com

garantie internationale TX

(Garantie limitée États-Unis)

Nous vous remercions d'avoir acheté cette montre TX™. C'est avec le plus grand soin que TX Watch Company, Inc. a mis tout son savoir-faire dans la conception et le développement de votre montre et nous espérons qu'elle vous donnera une longue et entière satisfaction. Ce dépliant fournit toutes les informations nécessaires à la réparation et à l'entretien.

Votre montre TX est garantie contre les défauts de fabrication par TX Watch Company, Inc. pendant une durée de deux ans à compter de la date d'achat. Cette garantie internationale sera honorée par TX et ses filiales dans le monde entier.

Veillez noter que TX Watch Company, Inc. pourra, à son gré, remplacer votre montre par un modèle identique ou similaire plutôt que de la réparer. IMPORTANT – VEUILLEZ NOTER QUE CETTE GARANTIE NE COUVRE PAS LES DÉFAUTS OU LES DOMMAGES OCCASIONNÉS À VOTRE MONTRE DANS LES CIRCONSTANCES SUIVANTES :

- 1) après l'expiration de la période de garantie ;
- 2) si la montre n'a pas été achetée chez un revendeur TX agréé ;
- 3) suite à des travaux de réparation ou d'entretien non effectués par un centre de services agréé ;
- 4) suite à un accident, une altération ou un emploi abusif ;
- 5) s'il s'agit du verre, du brassard ou du bracelet, du boîtier, des accessoires ou de la pile. TX Watches, Inc. peut effectuer le remplacement de toutes ces pièces mais celui-ci vous sera facturé.

CETTE GARANTIE ET LES RECOURS AUX PRÉSENTES SONT EXCLUSIFS ET REMPLACENT TOUTE AUTRE GARANTIE, EXPRESSE OU IMPLICITE, Y COMPRIS TOUTE GARANTIE IMPLICITE DE QUALITÉ MARCHANDE OU D'ADAPTATION À UN USAGE PARTICULIER. TX WATCH COMPANY, INC. N'EST RESPONSABLE D'AUCUN DOMMAGE PARTICULIER, ACCESSOIRE OU INDIRECT. Certains états ou pays n'autorisent pas les limitations de garanties implicites et n'autorisent pas les exclusions ou limitations pour des dommages, auquel cas lesdites limitations pourraient ne pas vous concerner. Les modalités de la présente garantie vous donnent des droits légaux précis et vous pouvez également vous prévaloir d'autres droits qui varient d'un état ou d'un pays à l'autre.

Pour recourir à la garantie, veuillez renvoyer votre montre à TX Watch Company, Inc. ou au revendeur agréé chez lequel la montre a été achetée. Joindre l'original du Coupon de Réparation de Montre dûment rempli ou, aux États-Unis et au Canada seulement, une déclaration écrite indiquant votre nom, adresse et numéro de

téléphone ainsi qu'une copie du reçu indiquant la date et le lieu d'achat.

N'INCLUEZ JAMAIS DANS VOTRE ENVOI TOUT AUTRE OBJET AYANT UNE VALEUR PERSONNELLE.

Pour plus de renseignements sur la garantie, veuillez composer un des numéros ci-dessous ou visitez le site txwatches.com pour obtenir une liste des pays.

Japon +813-5441-4515; É.U 1 888 727 2931; Canada 1 800 263 0981; Mexico et Amérique centrale 01 800 01 06000; Pologne +48 22 571 67 50; Allemagne et Autriche +43 662 88921 30; Hongrie +36 1 250 35 27; Grèce 00 3021 0 324 2207; Afrique du Sud 00 27 21 419 6330; Portugal +351 212 555 460; Roumanie 00 401 327 4444, Émirats Arabes Unis 00 971 4 3531 400; Qatar +974 4692065 / +9744697268; Italie +39 (0) 2 58105654; France : +33 (0) 1 41 92 98 70; Chili : +562 7775913.

Pour les autres régions, veuillez contacter votre revendeur local TX Watch Company, Inc. ou le distributeur pour des renseignements sur la garantie.

Lisez attentivement ces instructions pour bien comprendre le fonctionnement de votre montre TX.

© 2008 TX Watch Company, Inc. TX, le LOGO TX et TECHNOLUXURY sont des marques déposées de Timex Group B.V. LUMINOVA est une marque déposée de Nemoto & Co., Ltd. aux É.U et dans d'autres pays.

Date d'achat : _____ Tampon du revendeur TX :

Numéro du modèle : _____

índice

37	funções
38	perspectiva geral
39	introdução
39	acerto da data e da hora
40	regulação do ponteiro indicador
40	segundo fuso horário
42	cronógrafo
44	aro rotativo
45	cuidados e manutenção
45	garantia internacional

Visite **txwatches.com** para registar o seu relógio online e tornar-se um membro da comunidade TX.

funções

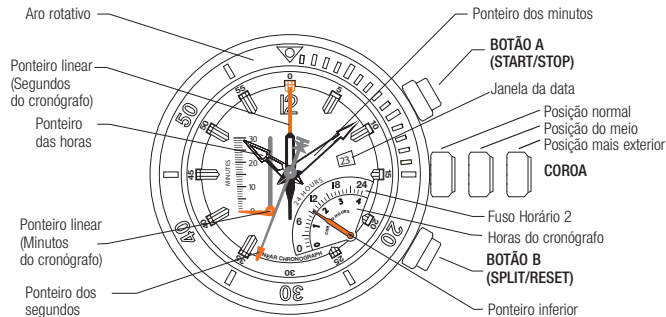
Caixa de 44mm em aço inoxidável 316L maciço ou caixa de 47mm em titânio.

Correia de couro fino, correia de borracha natural ou bracelete de aço inoxidável com curvatura de abertura desdobrável e botão de pressão.

Cronógrafo intermédio com Indicador Linear (até 4 horas), ponteiro do centro com precisão de um quinto do segundo, ponteiro linear de trinta minutos e ponteiro inferior de 4 horas.

- Segundo fuso horário
- Aro rotativo para medir o tempo decorrido
- Movimento de seis ponteiros patenteado
- 4 motores independentes, cada um deles executa uma função específica
- Cristal de safira de alta qualidade
- Ponteiros e indicadores Super LumiNova®
- Mostrador regressivo multifuncional
- Resistente à água até 10 ATM
- Janela da data

perspectiva geral



introdução

Libertado da circularidade tradicional, o Cronógrafo Linear está livre para expressar uma nova estética de tempo linear. Motores bi-direccionais propulsionam o ponteiro linear patenteado localizado na posição das nove horas, indicando os minutos da função de cronógrafo. O Cronógrafo Linear é um cronógrafo intermédio com indicador linear e oferece um segundo fuso horário na posição das 4 horas quando a função de cronógrafo não está em actividade.

acerto da data e da hora

Para acertar a data e a hora:

- 1) Puxe a coroa para a posição do meio e rode-a até aparecer a data correcta na janela da data.
- 2) Puxe a coroa até à posição mais exterior e rode-a até ser apresentada a hora correcta. Assegure a definição correcta de AM/PM verificando que a data muda à meia-noite, não ao meio-dia.
- 3) Quando terminar, empurre a coroa para dentro.

Nos meses com menos de 31 dias, será necessário acertar a data.

regulação do ponteiro indicador

Se um ponteiro indicador ficar mal alinhado, pode ser facilmente corrigido:

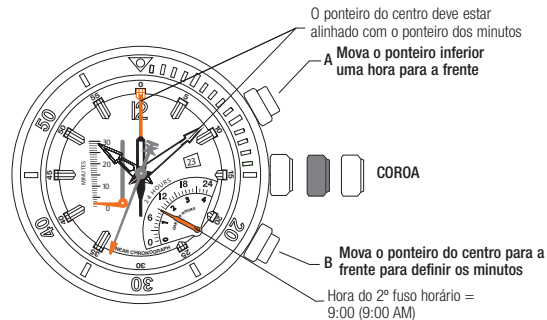
- 1) Puxe a coroa para a posição mais exterior. O ponteiro inferior move-se para o final do curso ajustando-se automaticamente.
- 2) O ponteiro do centro deve apontar para as 12 horas. Se isso não acontecer, carregue no botão A para mover o ponteiro no sentido dos ponteiros do relógio até este apontar para as 12 horas.
- 3) Se o cronógrafo for levado para zero e o ponteiro linear não apontar para o zero, então, carregue e segure no botão B durante 5 segundos para efectuar uma calibração completa do indicador linear. (Poderá demorar até 32 segundos)
- 4) Quando terminar, empurre a coroa para dentro.

segundo fuso horário

O ponteiro inferior normalmente apresenta as horas do segundo fuso horário. Note que a escala é de 24 horas, com a meia-noite nas extremidades e o meio-dia no meio.

Para acertar a hora do segundo fuso horário:

- 1) Puxe a coroa para a posição do meio. O ponteiro inferior apresenta a hora do segundo fuso horário e o ponteiro do centro apresenta os minutos.



- 2) Carregue no botão B para mover o ponteiro do centro para a frente em incrementos de 0,2 minutos, acertando os minutos. Mantenha o botão carregado para mover o ponteiro rapidamente. Os ponteiros inferior e do centro movem-se em conjunto; conforme o ponteiro do centro dá uma volta, o ponteiro inferior move-se uma hora. Partindo do princípio de que o segundo fuso horário tem os mesmos valores de minutos que o primeiro, os ponteiros central e dos minutos deverão estar alinhados.

3) Carregue no botão A para mover o ponteiro inferior para a frente em incrementos de uma hora. Mantenha o botão carregado para mover o ponteiro rapidamente.

4) Quando terminar, empurre a coroa para dentro.

Se preferir, como alternativa, o segundo fuso horário pode ser utilizado para apresentar a sua hora principal num formato de 24 horas.

cronógrafo

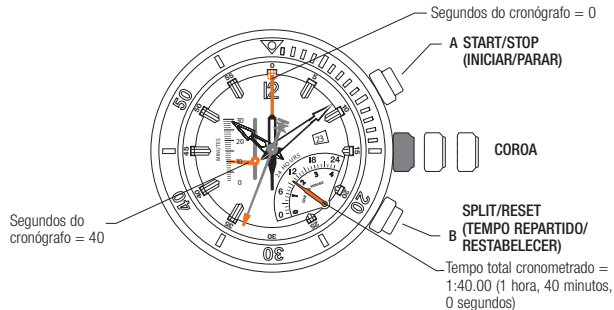
O relógio proporciona um cronógrafo intermédio de 4 horas.

Para iniciar, carregue no botão A (**START/STOP**). O ponteiro do centro apresenta os segundos com uma precisão de 0,2 segundos, o ponteiro linear apresenta os minutos (numa contagem até trinta e repetindo), e o ponteiro inferior apresenta as horas, até quatro antes de parar automaticamente.

Para parar, carregue no botão A (**START/STOP**). Os ponteiros param todos.

Para reatar o cronógrafo, carregue no botão A (**START/STOP**) ou, para repor o cronógrafo (a zero), carregue no botão B (**SPLIT/RESET**).

Quando o cronógrafo é reposto, todos os ponteiros se movem para zero. Após outros oito segundos, o relógio retoma a apresentação normal do segundo fuso horário.



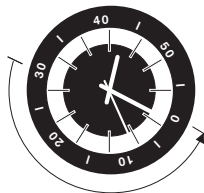
Com o cronógrafo em funcionamento, carregue no botão B (**SPLIT/RESET**) para tomar tempos repartidos. Os ponteiros param todos enquanto o cronógrafo continua a contar o tempo. Carregue no botão B outra vez para voltar a mostrar a contagem do cronógrafo do tempo decorrido.

aro rotativo

O aro rotativo pode ser utilizado para medir um período de tempo decorrido.

Para medir o tempo decorrido, basta rodar o aro no sentido inverso ao dos ponteiros do relógio (para a esquerda) até a marca do zero ficar alinhada com o ponteiro dos minutos. A partir deste momento, o ponteiro dos minutos contará o número total de minutos decorridos a partir da marca de zero no aro.

Por exemplo, posicione o aro exterior de forma que a marca do zero (triângulo) fique alinhada com o ponteiro dos minutos quando quer começar a contar o tempo de um evento. O ponteiro dos minutos indicará sobre o anel exterior o período de tempo decorrido para esse evento.



cuidados e manutenção

Para manter a resistência à água, não carregue em nenhum dos botões debaixo de água.

O relógio pode ser limpo com um pano e agente de limpeza suave em água morna.

Depois de exposição a água salgada, lave o relógio com água doce.

A pilha deverá durar vários anos em condições normais de utilização. A vida útil efectiva da pilha pode variar em função da utilização.

Quando a pilha estiver gasta, substitua-a imediatamente. Para substituição da pilha, visite um revendedor autorizado ou uma empresa filial da Timex. Para uma lista de revendedores autorizados ou empresas filiais da Timex, consulte o website txwatches.com.

garantia internacional TX

(Garantia limitada dos EUA)

Obrigado por ter comprado este relógio TX™. A TX Watch Company, Inc. colocou toda a perícia e cuidado na concepção e desenvolvimento deste relógio e confiamos que lhe irá fornecer um serviço longo e fiável. Este folheto fornece todas as informações necessárias para a reparação e manutenção do relógio.

O seu relógio TX é garantido contra defeitos de fabrico pela TX Watch Company, Inc. por um período de dois anos contados desde a data da compra original. Esta garantia internacional será honrada pela TX e filiais em todo o mundo.

Tenha em atenção que a TX Watch Company, Inc. pode, por decisão própria, em vez de reparar o relógio, substituí-lo por um modelo idêntico ou semelhante.

IMPORTANTE - NOTE QUE ESTA GARANTIA NÃO COBRE DEFEITOS OU DANOS NO RELÓGIO NAS SEGUINTE CIRCUNSTÂNCIAS:

- 1) depois do período de garantia ter expirado;
- 2) se o relógio não tiver sido originalmente comprado num revendedor autorizado TX;
- 3) resultantes de serviços e reparação não efectuados pela Timex;
- 4) resultantes de acidentes, modificações ilícitas do relógio ou manipulação abusiva do mesmo;
- 5) danos na lente ou cristal, correia ou bracelete, caixa do relógio, acessórios ou pilha. A Timex poderá cobrar pela substituição de qualquer uma destas peças.

ESTA GARANTIA E OS PROCEDIMENTOS AQUI CONTIDOS SÃO EXCLUSIVOS E SUBSTITUEM TODAS AS OUTRAS GARANTIAS, EXPRESSAS OU IMPLÍCITAS, INCLUINDO QUALQUER GARANTIA IMPLÍCITA DE COMERCIALIZAÇÃO OU DE ADEQUAÇÃO PARA UM PROPÓSITO EM PARTICULAR. A TX WATCH COMPANY, INC. NÃO SERÁ RESPONSÁVEL POR QUAISQUER DANOS ESPECIAIS, INCIDENTAIS OU DE CONSEQUÊNCIA. Alguns países ou estados não permitem limitações de garantias implícitas e não permitem quaisquer exclusões ou limitações sobre os danos, por isso estas limitações poderão não se aplicar ao seu caso. Esta garantia confere-lhe direitos legais específicos e poderá ter outros direitos que variam de um país ou de um estado para o outro.

Para obter serviço de garantia, devolva o relógio à TX Watch Company, Inc., ao revendedor autorizado onde foi adquirido o relógio ou à empresa filial da Timex local. Inclua o Cupão de Reparação do Relógio original, devidamente preenchido ou, apenas nos Estados Unidos e no Canadá, uma declaração por escrito com o seu nome, endereço, número de telefone e uma cópia do recibo com a data e o local de aquisição.

NUNCA INCLUA QUAISQUER OUTROS ARTIGOS DE VALOR PESSOAL COM A DEVOLUÇÃO DO RELÓGIO.

Para informação adicional sobre a garantia, telefone para um dos números indicados a seguir ou visite o site txwatches.com para uma lista completa dos países.

Japão +813-5441-4515; EUA 1 888 727 2931; Canadá 1 800 263 0981; México e América Central 01 800 01 06000; Polónia +48 22 571 67 50; Alemanha e Áustria +43 662 88921 30; Hungria +36 1 250 35 27; Grécia 00 3021 0 324 2207; África do Sul 00 27 21 419 6330; Portugal +351 212 555 460; Roménia 00 401 327 4444, Emirados Árabes Unidos 00 971 4 3531 400; Qatar +974 4692065 / +9744697268; Itália +39 (0) 2 58105654; França +33 (0) 1 41 92 98 70; Chile +562 7775913.

Para outras áreas, contacte o seu revendedor ou distribuidor local TX Watch Company, Inc., para obter informações sobre a garantia.

Leia as instruções cuidadosamente para compreender o modo de funcionamento do seu relógio TX.

© 2008 TX Watch Company, Inc. TX, logótipo TX e TECHNOLUXURY são marcas comerciais registadas da Timex Group B.V. LUMINOVA é uma marca comercial registada da Nemoto & Co., Ltd. nos EUA e noutros países.

Data da compra: _____ Carimbo do revendedor TX:

Número do modelo: _____